

HUGORTHO en bref

Nov 2020

Retrouvez l'essentiel de l'actualité sur notre Réseau HUGORTHO, les événements de ces derniers mois, des informations ciblées, ...

Mais avant toute chose, comment ne pas avoir une pensée forte et émue pour le Pr Louis-Etienne GAYET qui est décédé. Nous nous associons à la peine de sa famille, de ses collègues, de son entourage, conscients du vide qu'il laisse et qui témoigne de la relation que nous pouvions avoir chacun avec lui.

Nous ne pouvons qu'exprimer de la gratitude pour ce qu'il a fait pour ce réseau.



Les ACTUS

BIENVENUE SUR HUGORTHO !

A toutes celles et tous ceux qui ont rejoint le réseau, les nouveaux internes DES1, les inter CHU, ou autres, vous êtes les bienvenus sur HUGORTHO.

Afin de mieux connaître ce réseau des 6 services hospitalo-universitaire de chirurgie orthopédique du Grand Ouest, vous pouvez vous rendre sur notre site interne <https://hugortho.wixsite.com/reseau-ortho-ouest> ou consulter le rapport détaillé joint à ce bulletin.



UN BUREAU HUGORTHO EN PARTIE RENOUVELE EN SEPTEMBRE 2020

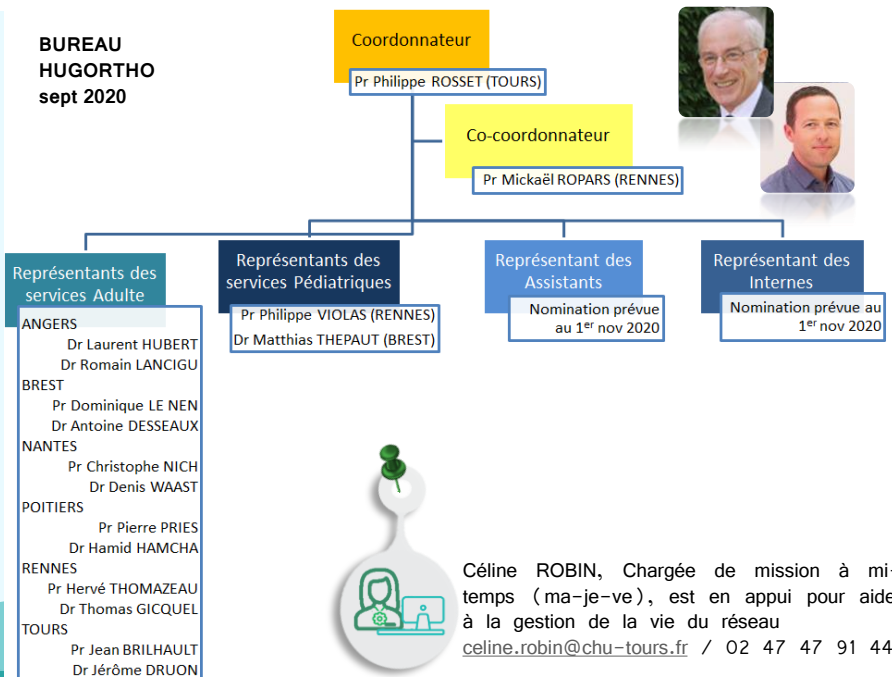
La composition du Bureau a été modifiée fin septembre. Merci entre autres au Pr Mickaël ROPARS qui devient co-coordonnateur aux côtés du Pr Philippe ROSSET.

Il nous reste à nommer un représentant des assistants et un représentant des internes.

Le Dr Louis RONY se propose pour représenter les assistants HUGORTHO. D'autres candidats sont-ils intéressés ? Par ailleurs, qui souhaite s'investir pour se faire le relai des internes HUGORTHO?

Merci de revenir vers la coordination ou Céline ROBIN (celine.robin@chu-tours.fr) si vous êtes volontaire ou souhaitez en discuter.

BUREAU HUGORTHO sept 2020



Céline ROBIN, Chargée de mission à mi-temps (ma-je-ve), est en appui pour aider à la gestion de la vie du réseau
celine.robin@chu-tours.fr / 02 47 47 91 44

Axe ENSEIGNEMENT

CELENE : un outil incontournable pour les internes et assistants



Calendrier des formations



Programme des enseignements



Inscription aux formations



Attestations de formation



Partage documentaire



Recherche clinique

 CELENE



RDV sur <https://celene.univ-tours.fr/course/view.php?id=4560>

- 1- Choisir « Utilisateurs de l'université » pour Tours, « Utilisateurs extérieurs » pour les autres CHU puis sélectionner votre université de rattachement.
 - 2- Renseigner vos identifiants et mot de passe universitaires.
 - 3- Lors de votre première connexion, choisissez « Auto-inscription », la clé d'inscription étant « Hugortho ».
- Vous devriez être connecté directement au cours **DESC - Chirurgie Orthopédique et Traumatologique**
(chemin d'accès si besoin : *Tableau de bord > Cours > UFR Médecine > HUGO (DES - DESC - DIU - Capacité) > HUGO - DESC > DESC - Chirurgie orthopédique et traumatologique*)

DES REFERENTS POUR STRUCTURER NOS ACTIONS

L'objectif du réseau est de développer l'enseignement mutualisé sur HUGORTH0, d'harmoniser nos formations, de mettre l'accent sur la formation procédurale par la simulation.



Le Dr Laurent HUBERT (ANGERS) est notre référent pour les visio conférences mensuelles d'enseignement. Le planning 2021 est en cours de finalisation et vous sera transmis rapidement.



Le Pr Hervé THOMAZEAU (RENNES) est notre référent pour la formation procédurale. De nouvelles actions de formation HUGORTH0 vont encore voir le jour sur cette année 2020-2021.

QUELQUES DATES A NOTER

Vous pouvez d'ores et déjà noter les dates de formation suivantes. Des précisions seront apportées au fur et à mesure pour chacune de ces actions d'enseignement. Vous retrouverez également l'ensemble des informations et les mises à jour sur CELENE.



Visio conférences d'enseignement 2020
le 20 nov [16h-18h]
le 18 déc [16h-18]



Sessions Mobile Lab Arthrex 2021
BREST les 16 et 17 mars
TOURS les 18 et 19 mars



EBOT Interin Exam 2021
le 23 mars [10h-13h]

UN REFERENT POUR LE VERSANT RECHERCHE FONDAMENTALE



Le Pr Christophe NICH devient le référent de l'axe recherche fondamentale. Un important travail d'inventaire est à réaliser :

- o Cartographie des équipes de recherche sur HUGORTHO
- o Bilan de nos potentialités : présentation des liens explicites entre les unités de recherches et les chirurgiens orthopédiques, des thématiques, des projets collaboratifs
- o Développement des activités de recherche fondamentale et translationnelle
- o M2 et thèses de sciences à susciter.

Une première étape de présentation par le Pr Nich de cet axe Recherche Fondamentale est prévu début 2021. Des liens seront ensuite nécessairement créés, et organisés, entre :

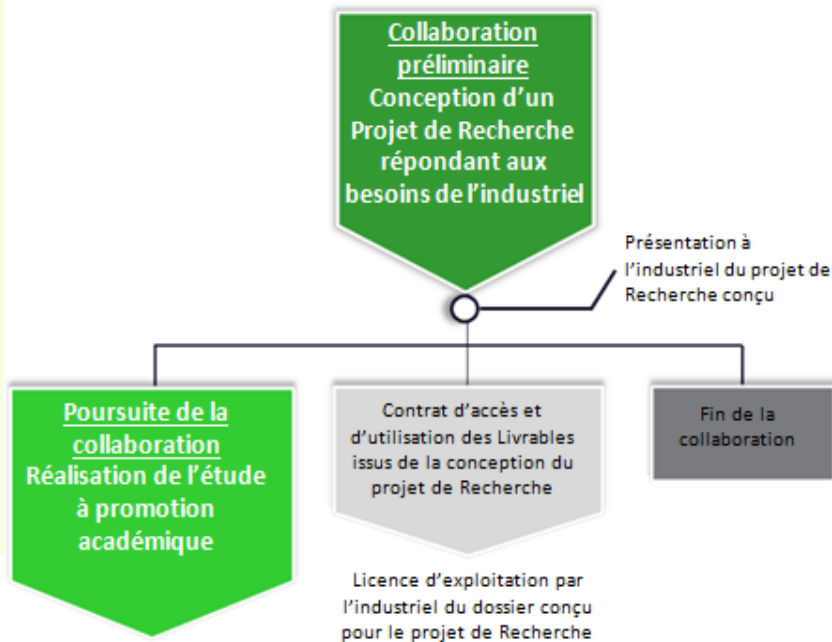
- Recherche fondamentale
- Recherche clinique
- Recherche pédagogique.

LA PROCEDURE UNIQUE HUGORTHO POUR LA RECHERCHE CLINIQUE A COLLABORATION INDUSTRIELLE

La collaboration industrielle dans le cadre des études d'évaluation des DMI, renforcée par le nouveau règlement (UE) 2017/745, est la base du modèle économique HUGORTHO, une clé pour assurer la pérennité du réseau.

Afin de promouvoir ces collaborations industrielles et valoriser les atouts de la recherche hospitalière, HUGORTHO a lancé et suivi une action collective HUGO, impliquant CHU Angers, CHU Brest, CHU Nantes, CHU Rennes, CHU Tours, CHR Orléans et ICO, avec le soutien et la coordination du GCS HUGO et du GIRCI GO, pour mettre en place une procédure ayant pour but d'optimiser le déroulement des projets de recherche clinique de HUGORTHO avec collaboration industrielle, en structurant les différentes étapes et en coordonnant les différents acteurs au sein de HUGO, grâce à l'utilisation d'outils communs harmonisés :

La procédure unique HUGORTHO



La boîte à outils



- o Flyer d'information sur l'offre de collaboration destinée aux industriels ;
- o Fiche contacts clés au sein des établissements HUGO ;
- o Procédure Montage et Réalisation d'études à promotion tournante HUGORTHO ;
- o Convention préliminaire de collaboration ;
- o Catalogue des coûts ;
- o Trame type de protocole ;
- o Questionnaire de faisabilité ;
- o Convention de collaboration ;
- o Flowchart (circuit, acteurs et documents support).



Ils en parlent....

2ème numéro de la newsletter
ACT'HU de HUGO

« En direct des réseaux : Construire son projet de recherche collaboratif à promotion académique avec HUGORTHO »

Page 6 de la lettre d'information

Zoom sur la RECHERCHE CLINIQUE MULTICENTRIQUE

ETUDES MULTICENTRIQUES EN COURS



TUBERIMPACT

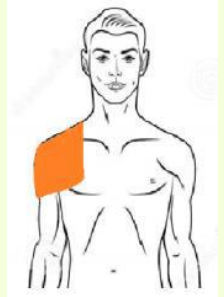
Évaluation comparative de la chirurgie mini-invasive dite « Tubéroplastie Tibiale » versus la « Chirurgie Conventionnelle Ouverte » sur les fractures du plateau tibial.

Pour en savoir plus :
POITIERS - Dr Tanguy VENDEUVRE

OPRICA

Optimisation de la préparation cutanée pour réduire la colonisation à *Cutibacterium* acnes dans des prélèvements superficiels et profonds lors de la chirurgie prothétique de l'épaule chez l'homme. Essai prospectif randomisé contrôlé multi-centrique.

Pour en savoir plus :
NANTES - Dr Stéphane CORVEC



MEDACTA

Étude prospective, multicentrique, ouverte évaluant la performance de la prothèse totale d'épaule inversée Medacta Shoulder System.

Pour en savoir plus :
TOURS - Pr Luc FAVARD



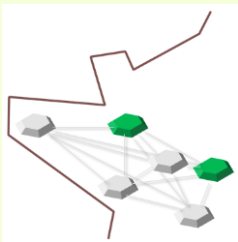
PROJET FINANCE

STUDIO

Surveillance épidémiologique et évaluation médico-économique des prothèses totales de hanche (PTH), de genou (PTG) et d'épaule (PTE) posées dans les CHU de HUGO : un modèle d'utilisation des Centres de Données Cliniques.

Pour en savoir plus :
TOURS - Pr Philippe ROSSET

Ce projet, remanié en une phase de faisabilité, a été accepté par le GIS EpiPHARE comme projet BigDATA. Il apportera un financement pour le travail que nous menons sur l'entrepôt de données de Tours puis de Rennes, avec HUGORTHO.



PROJETS EN RECHERCHE DE FINANCEMENTS

DynaMIC

Évaluation de l'arthroplastie totale de hanche double-mobilité dans les fractures du col du fémur chez le sujet de plus de 80 ans.

Pour en savoir plus :
NANTES - Dr Kévin BRULEFERT

Soumission à l'AAP PHRC national 2020



VISIPLAIE

Analyse coût-utilité de la mise en place d'un pansement transparent par rapport à un pansement opaque non tissé dans les suites d'une intervention de remplacement de l'articulation coxofémorale par prothèse de hanche.

Pour en savoir plus :
NANTES - Dr Kévin BRULEFERT

Soumission à l'AAP PRME 2020



ECHANGER, CONFRONTER NOS PRATIQUES



La richesse du réseau réside dans l'intérêt à s'enrichir mutuellement par le partage des expériences de fonctionnement, d'organisation, le partage de problématiques, d'expertises, etc. La vie en réseau crée des occasions d'échange, non seulement pour les séniors, mais également dès l'internet.

Quoi de neuf ?

STRUCTURATION D'UN GROUPE « HUGORTHO BASSIN COTYLE »

Après la visio HUGORTHO de septembre dernier sur les fractures du cotyle, a été proposée l'idée d'un groupe « HUGORTHO BASSIN COTYLE ». Le principe est d'avoir 2 référents dans chaque centre pour ce type de chirurgie complexe :




- Angers : Vincent Steiger et Guillaume David
- Brest : Rémi Di Francia et Marc Henry
- Nantes : Guy Piétu et Kevin Brulefert
- Poitiers : Pierre Bouget et Alexandre Losson
- Rennes : Charlotte Crampet, Harold Common et Frédéric Basselot
- Tours : Geoffroy Dubois de Mont-Marin et Louis-Romée Le Nail

Le groupe doit être mis en place fin 2020, en définissant le mode de communication, la fréquence des réunions, les modalités de soumission des dossiers urgents entre 2 réunions, les objectifs d'harmonisation des pratiques, les opportunités de déclaration d'un registre.

DIFFUSION D'INFORMATION

Lors du cours DES annuel des Sciences Fondamentales du 18/09/2020 organisé par le Pr Julien BERHOUET, sous le thème « *Carence tissulaire en oxygène et chirurgie orthopédique* », des fiches de synthèse ont été réalisées afin d'être diffusées au sein du réseau, vous les trouverez jointes à cet envoi :

 **Oxygénothérapie Hyperbare en Chirurgie Orthopédique et Traumatologique** : Fiche de synthèse sur les indications phares, prérequis et contact

 **Indication de chirurgie bariatrique du patient obèse** : Algorithme du parcours patient, indications et contre-indications

