

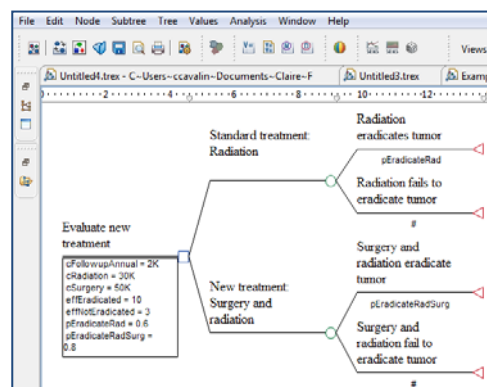


## Cellule d'animation et d'appui à l'évaluation médico-économique (EME) du GIRCI Grand Ouest

Newsletter 4  
juillet 2015

### 1<sup>er</sup> semestre 2015 : la modélisation et le logiciel TreeAge à l'honneur

La modélisation est une partie importante des études médico-économiques car elle permet d'extrapoler à long terme les résultats d'une étude clinique. La cellule d'animation et d'appui à l'EME du GIRCI Grand Ouest a organisé, en collaboration avec l'Université des sciences économiques de Tours, deux journées de formation fin janvier ouvertes à ses membres et à des économistes de l'Université. Cette formation a été complétée début juin par deux journées dédiées à l'utilisation du logiciel de modélisation TreeAge, récemment acquis par le GIRCI et mis à disposition de chacun des 8 établissements du Grand Ouest membres de la cellule. Ces ateliers ont pu voir le jour grâce à l'implication de 3 membres des CHU de Tours et de Nantes et à l'aide d'Anne-Claire Bertaux du GIRCI Est.



Exemple d'arbre sous TreeAge

### AAP PRME DGOS 2015: 4 lettres d'intention retenues dans le Grand Ouest

Etablissement	Projet
CHU NANTES	MediaVoice : analyse coût-utilité de deux stratégies de prise en charge des paralysies laryngées unilatérales de l'adulte
CHU NANTES	IMOTEC : intérêt médico-économique de la thrombo-élastographie dans le management transfusionnel des hémorragies péri-opératoires de chirurgies cardiaques sous circulation extracorporelle.
CHU NANTES	ECO-TECCO : évaluation de l'efficacité du traitement des lésions athéromateuses de novo de l'artère fémorale commune par technique endovasculaire versus chirurgie ouverte
CHRU TOURS	DAMAGE : évaluation médico-économique du parcours de soins en médecine générale des sujets à haut risque cardio-vasculaire basée sur le dépistage de l'Artériopathie Oblitérante des Membres inférieurs (AOMI) asymptomatique par l'Indice de Pression Systolique (IPS)

Source : site DGOS, PRME 2015, lettres d'intention retenue pour HUGO

Les résultats de l'appel à projet (AAP) du Programme de Recherche Médico-Economique (PMRE) de la DGOS ont été dévoilés début juillet. Sur les 15 Lettres d'intention (LI) retenues au niveau national, 3 LI ont été déposées par le CHU de Nantes et 1 par le CHU de Tours.

Un été studieux en perspective : le dépôt des dossiers est prévu le 3 septembre avant minuit.

### L'AAP Structurant 2015 du GIRCI Grand Ouest s'ouvre à l'évaluation médico-économique (EME)

Cette année l'appel à projet structurant s'ouvre à des projets médico-économiques dont la mise en œuvre **collaborative** permettra aux huit établissements du GIRCI Grand Ouest de développer leurs compétences en EME. Six porteurs de projets ont sollicité la cellule d'animation et d'appui à l'EME du GIRCI Grand Ouest permettant le dépôt de 4 lettres d'intention par les CHU de Rennes, de Nantes et de Poitiers. Les dossiers complets devront être déposés avant le 21 septembre 2015. La décision finale sera prise le 18 novembre 2015.

**SAVE THE DATE 21 Octobre 2015 – CHU d'ANGERS**

**Apports des études médico-économiques dans le choix des stratégies thérapeutiques, l'accès à l'innovation et la pérennité de notre système de soins**